

龍馬ゆかりの地&龍馬伝ロケ地を巡る旅

龍馬が愛した長崎

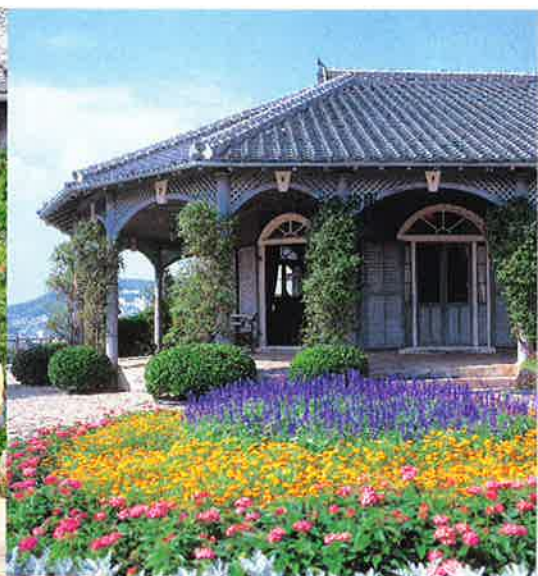
NAGASAKI



かつて龍馬が見た、今ロケ地で使われた、
長崎の風景には、たくさんの想いが映っています。
過去と現在が行き交う、歴史風情の交差点。
長崎の歴史風情に触れてみませんか。



「エがでまき龍馬くは



大河ドラマ「龍馬伝」長崎県推進協議会
TEL. 095 (895) 2646 FAX. 095 (826) 5767
(社)長崎県観光連盟
TEL. 095 (826) 9407 FAX. 095 (824) 3087

ながさき旅ネット

<http://www.nagasaki-tabinet.com>

ながさき旅ネット 検索

龍馬ゆかりの地&龍馬伝ロケ地を巡る旅



海援隊ゆかりの地

1 清風亭跡

坂本龍馬と後藤象二郎が会談を行った料亭。会談には、芸妓・お元も同席したといわれています。この話し合いにより、海援隊が誕生しました。まさに、明治維新のきっかけとなった地です。

2 後藤象二郎邸跡

後藤象二郎は長崎土佐商会に在職中、この地にあった邸宅に滞在していました。その邸宅は、後に岩崎弥太郎が譲り受けることになります。

3 近藤長次郎の墓

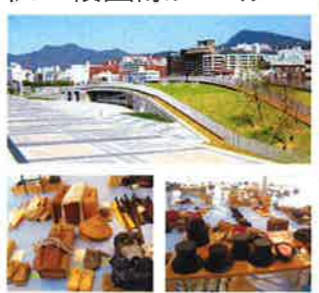
英国留学の企てが露見して長崎で切腹した近藤長次郎は、今も暗台寺の小曾根家墓地に眠っています。墓石に刻まれた文字「梅花書屋氏墓」は龍馬の筆と云われます。

4 小曾根家宅跡

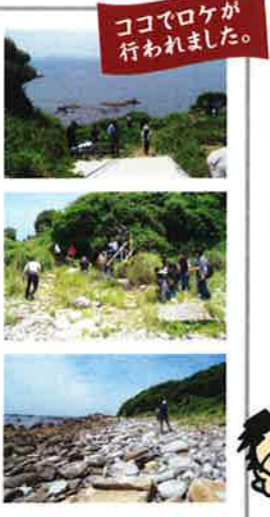
海援隊の本部でもあった小曾根家の邸宅には、龍馬をはじめとする海援隊士が出入りし、龍馬の妻・お龍も滞在中、月琴を習ったといわれています。



長崎港
松が枝国際ターミナル



ここがロケの拠点となったところ。
ここから見る稲佐山は美しい!



ココでロケが行われました。



檜山 「三度、岩屋山にお詣りすれば、一度、檜山に参詣したことになる。三度、檜山にお詣りすれば、一度、ローマにお詣りしたことになる」といわれるほど崇められたキリシタンの聖地。

住所 長崎県檜山町
アクセス 長崎バス 「長崎駅前」より檜山行きにて「檜山」下車(約60分)。徒歩約10分
※周辺には駐車場がございませんので、公共交通機関をご利用ください。

ロケ地さるくコース

おすすめコース

JR 長崎駅

路面電車 長崎駅前～築町～大浦天主堂下(約15分)+徒歩(約5分)
または らんらん 反時計回り(約11分)+徒歩(約5分)

1 大浦天主堂
徒歩(約2分)

2 グラバー園
徒歩(約7分)+路面電車 大浦天主堂下～賑橋(約10分)+徒歩(約8分)
または 徒歩(約5分)+らんらん 反時計回り(約12分)

3 崇福寺
徒歩(約8分)

長崎まちなか龍馬館

1 大浦天主堂

ココでロケが行われました。

住所 長崎市南山手町5-3 電話 095-823-2628
料金 大人300円、中学生250円、小学生200円
開館時間 8:00～18:00(最終入場は15分前まで)
休日 年中無休

アクセス 路面電車 「長崎駅前」より「正覚寺下」行きにて「築町」にて「石橋」行きに乗りつぎ、「大浦天主堂下」下車。徒歩約5分
らんらん 「長崎駅前」より(反時計回り)にて「南山手・グラバー園下」下車。徒歩約5分

2 グラバー園

ココでロケが行われました。

住所 長崎市南山手町8-1 電話 095-822-8223
料金 大人600円、高校生300円、小中学生180円
開館時間 8:00～18:00(最終入場は20分前まで) ※期間により変動あり
休日 年中無休

アクセス 路面電車 「長崎駅前」より「正覚寺下」行きにて「築町」にて「石橋」行きに乗りつぎ、「大浦天主堂下」下車。徒歩約7分
らんらん 「長崎駅前」より(反時計回り)にて「南山手・グラバー園下」下車。徒歩約7分

3 崇福寺

ココでロケが行われました。

住所 長崎市鍛冶屋町7-5 電話 095-823-2645
料金 大人300円、中学生200円、小学生100円
開館時間 8:00～17:00
休日 年中無休

アクセス 路面電車 「長崎駅前」より「正覚寺下」行きにて「正覚寺下」下車。徒歩約3分
らんらん 「長崎駅前」より(反時計回り)にて「崇福寺前」下車。徒歩すぐ

A 長崎奉行所・龍馬伝館 (長崎歴史文化博物館)

大河ドラマのシーンの再現や、幕末期の資料展示、オリジナル映像の上映など、復元された江戸時代の奉行所を舞台に、躍動する幕末が蘇ります。

料金 大人400円(当日500円) 小中高生200円(当日250円)
開館時間 8:30～19:00(最終入場は30分前まで)
休日 開館期間中無休(平成23年1月10日まで)
問い合わせ 長崎歴史文化博物館 Tel.095-818-8366

アクセス 路面電車 「長崎駅前」より「蛸茶屋」行きにて「桜町」下車。徒歩約7分
らんらん 「長崎駅前」より(時計回り)にて「長崎歴史文化博物館」下車。徒歩すぐ

B 長崎市亀山社中記念館

亀山社中の跡に、幕末期当時の間取りに限りなく近い形で復元。龍馬や亀山社中、海援隊ゆかりの品々のほか、隠し部屋らしき様子も閲覧可能。

料金 大人300円 高校生200円 小中学生150円
開館時間 9:00～17:00(最終入場は15分前まで)
休日 年中無休
問い合わせ 長崎市亀山社中記念館 Tel.095-823-3400

アクセス 路面電車 「長崎駅前」より「蛸茶屋」行きにて「新大工町」下車。徒歩約11分
らんらん 「長崎駅前」より(時計回り)にて「大井出町」下車。徒歩約11分

C 長崎まちなか龍馬館

幕末期から現在までの長崎の歴史と魅力を体感でき、当時の貴重な資料も展示。品揃え豊富な土産ショップも併設。長崎観光の拠点として利用して。 ※1階は無料

料金 大人300円 高校生200円 小中学生150円(地下1階)
開館時間 10:00～20:00(最終入場は30分前まで)
休日 開館期間中無休(平成23年2月28日まで)
問い合わせ 長崎まちなか龍馬館 Tel.095-821-2112

アクセス 路面電車 「長崎駅前」より「正覚寺下」行きにて「観光通り」下車。徒歩約3分
らんらん 「長崎駅前」より(反時計回り)にて「浜町」下車。徒歩約3分

県下広域にわたって龍馬ゆかりの地&龍馬伝ロケ地を追う旅

佐世保市

4 浅子海岸

西海国立公園九十九島を望み、護岸などのない美しい海岸は、当時が忍ばれます。



ココでロケが行われました。



九十九島



海軍の航海訓練が行われた地。威臨丸も航行しました。

周辺スポット 浅子教会

築後70年を経た木造の教会は、小さいながらも伝統的な長崎キリシタンの信仰を受け継いでいます。



住所 佐世保市浅子町235 電話 0956-68-2583

アクセス JR・MR 佐世保駅から約20km 松浦鉄道(MR)佐々駅から約5km
西肥バス 「浅子教会前」下車すぐ(1日3便)

D 佐世保・ハウステンボス龍馬伝館

“幕末帆船クルーズ”で、ロケに使用された観光丸に乗ることができます。

料金 ※ハウステンボス入場料は別途必要
大人500円 中人・小人300円(4歳以上)
問い合わせ ハウステンボス総合案内センター
Tel.0956-27-0001



大村市

5 寺島

大村氏上陸の地として知られる「寺島」。福山雅治さん演じる主人公・坂本龍馬と、武田鉄矢さん演じる勝麟太郎(勝海舟)が伝馬船で幕府軍艦威臨丸に乗船するシーンなどは、ここで撮影されました。



ココでロケが行われました。



大浦お慶さん ゆかりのそのぎ茶



長崎一の女傑とも言われるお慶は、茶の貿易で財をなし、龍馬らに援助を行いました。お墓などゆかりの地は長崎市内にあります。

D 佐世保・ハウステンボス龍馬伝館



周辺スポット 玖島城跡

秀吉の朝鮮出兵での教訓を生かして建てられた、三方を海に囲まれた海城です。周辺には城下町の武家屋敷街が広がります。



住所 大村市玖島1-45-3
問い合わせ 大村市観光コンベンション協会 Tel.0957-52-3605

アクセス バス JR大村駅からバスで「市役所前」下車すぐ(約10分)。



寺島からのロケ風景

ロケ地から巡る幕末おすすめコース



旧楠本正隆屋敷

住所 大村市玖島2丁目291-4
料金 大人200円 小人100円
開館時間 9:00~17:00
休日 月曜日(祝祭日の場合翌日)